



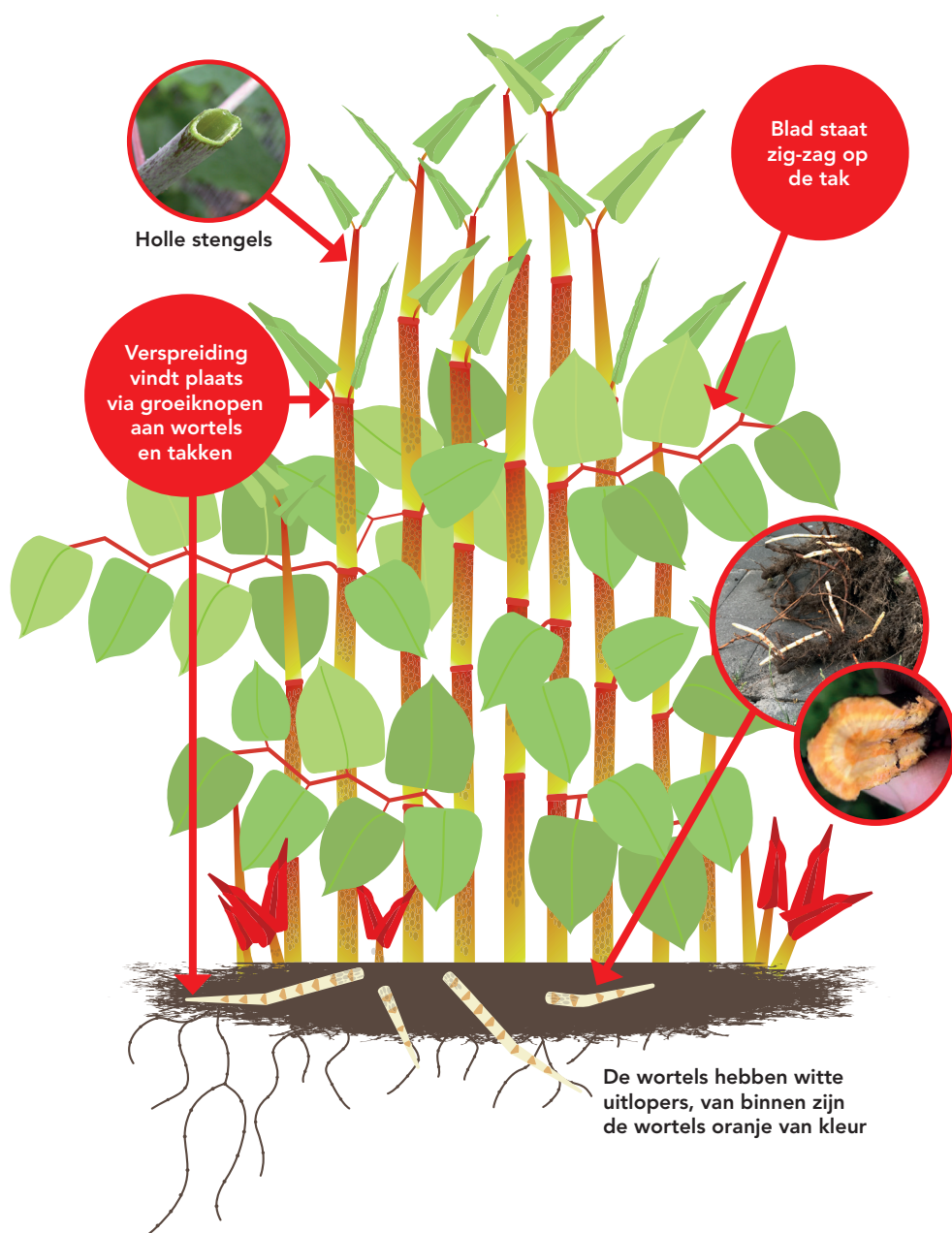
Gemeente Amsterdam

De Japanse duizendknoop in uw tuin?

Lees wat u zelf kunt doen om deze plant te bestrijden en wat u vooral niet moet doen.

De Japanse duizendknoop is een snelgroeende plant en verdringt andere planten in de tuin. De wortels groeien in kieren, schuren en holle ruimtes en kunnen zo schade aanbrengen aan uw woning, schuur of terras. De Japanse duizendknoop is moeilijk te verwijderen en de vele groeiknoppen op de stengels en wortels zorgen ervoor dat een achterblijvend stukje plant of wortel snel weer een nieuwe plant wordt.

Wij vragen u om alert te zijn op de plant. Als u hem in uw eigen tuin heeft, volg dan onze tips op. Ziet u de Japanse duizendknoop op straat? Kijk of deze al op de digitale kaart maps.amsterdam.nl/duizendknoop staat. In de toelichting bij de kaart leest u hoe u de locatie kunt melden.

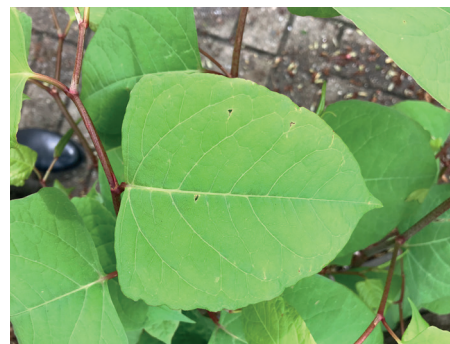


De Japanse duizendknoop herkennen

In elk jaargetijde lijkt de Japanse duizendknoop een andere plant.



In april komt de Japanse duizendknoop uit de grond met kleine rode knoppen en blaadjes met rode nerven.



Vanaf juli is het blad van de plant zo groot als een hand en heeft een friscroene kleur met rode bladstelen.



Vanaf augustus bloeit de plant met witte bloemen, de planten zijn dan vaak zo'n twee tot drie meter hoog.

Wat u kunt doen tegen Japanse duizendknoop

Heeft u de Japanse duizendknoop in uw tuin, hieronder leest u hoe u de plant kunt bestrijden of beheersen. In alle gevallen geldt: gooi bladeren en wortels altijd bij het restafval en nooit op een composthoop of in een groene bak. Via het restafval wordt de plant verbrandt en is er geen kans op verspreiding.

Bestrijden

Om van de Japanse duizendknoop af te komen, is het belangrijk dat u alle wortelresten verwijdert. De enige manier om dat te doen is het afgraven van de besmette grond.

Beheersen

Er zijn slechts enkele methoden om de groei van Japanse duizendknoop te beheersen.

- De groeiplaats omvormen naar gazon: zaai een gazon op en rond de groeiplaats van de Japanse duizendknoop en maai hem elke week heel kort.
- Plukken: u kunt de plant ook uittrekken. De Japanse duizendknoop groeit uit stengels, net als bamboe. Als u in het groeiseizoen (maart-november) alle stengels er elke twee weken uittrekt, vermindert u de groeikracht van de plant.

Wat moet u vooral niet doen

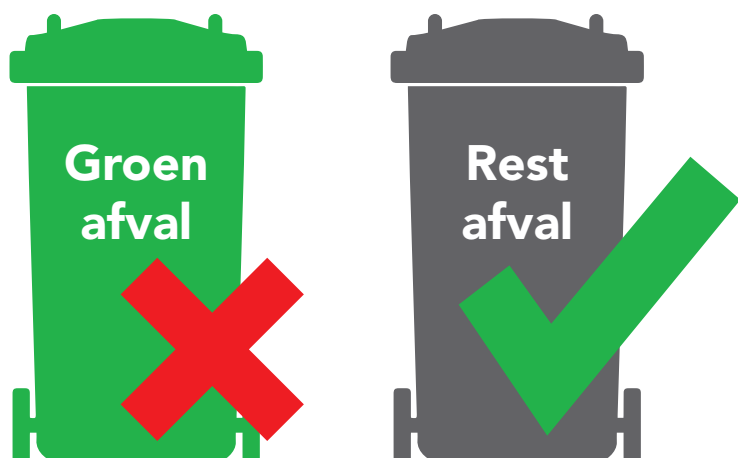
- Voorkom beschadiging of afbreken van de stengels: elk stukje stengel of wortel met een groeiknoopje vormt weer een nieuwe plant.
- Maai of snoei de duizendknoop niet, dit versnelt de aanmaak van wortels en de kans op verspreiding is erg groot. U kunt alleen maaien als u de groeiplaats omvormt naar gazon.

Nieuwe groeiplaats

Ontdekt u een net nieuwe groeiplaats: graaf dan de kleine plantjes in de tuingrond heel voorzichtig los totdat u de plant zonder weerstand uit de grond kunt halen. Controleer of de wortel (vaak een witte uitloper) nog heel is en er geen stukjes in de grond zijn achtergebleven, is dat wel zo: zoek de resterende wortel op. Het is belangrijk dat u alle wortelresten verwijdert. Uit één vergeten stukje wortel groeit een nieuwe plant.

Let op!

Gooi plant- en wortelresten nooit op de composthoop maar biedt het aan als restafval. Zo helpt u verspreiding voorkomen.



Meer informatie

Kijk op amsterdam.nl/wonen-leefomgeving > Japanse duizendknoop voor meer informatie. Op de webpagina vindt u onder andere meer foto's of een link naar de digitale kaart met groeiplaatsen.



De Japanse duizendknoop kan twee tot drie meter hoog worden.



De Japanse duizendknoop heeft maar een kleine doorgang nodig.